

57 AUDIERNE. — La Gare. — Arrivée du Train.



BRETAGNE 2312. PONT-CROIX — La Gare

*Gares du tronçon commun
au « Train-carottes »
et au « Train youtar »*

(lignes Pont-l'Abbé – Audierne et Douarnenez-Audierne)

Pont-Croix, Audierne



SECANDA

n° 25.02 - v.2.b

Les gares des « Train-carottes et Youtar » (Pont-Croix, Audierne)

France

└ Bretagne (Basse-Cornouaille / Cap Sizun)

└ département du Finistère

└ communes de Pont-Croix et d'Audierne

La ligne ferroviaire Pont-l'Abbé – Audierne était une ligne locale à voie unique à écartement métrique, mise en service en 1912. Elle était surnommée le « Train-carottes » car elle transportait nettement plus de légumes que de passagers ! Son tronçon final Pont-Croix-Audierne était commun avec une autre ligne locale à voie métrique unique, un peu plus ancienne (1894), la ligne Douarnenez-Audierne, dite le « Train youtar » (littéralement « mangeur de bouillie » sans doute par assonance du mot breton « youd », bouillie, avec le bruit de la locomotive (youd youd youd ! ...)).

Le tronçon commun aux deux lignes (Pont-Croix – Audierne) suivait la berge droite de l'estuaire maritime du Goyen. Les bâtiments voyageurs (BV) de la gare de jonction, Pont-Croix, et de la gare terminus, Audierne, étaient identiques, à quelques détails de modénature près. Le parcours, assez court, ne comportait aucune gare ou halte intermédiaire.

Seul le bâtiment voyageurs de la gare de Pont-Croix a été préservé, hélas remanié et transformé en habitation privée. Celui d'Audierne a totalement disparu. Les deux anciennes gares conservent chacune d'anciennes remises ferroviaires, assez défigurées...

L'exploitation du Train-carottes cessa assez tôt, en 1935, suivie par celle du Youtar en 1938. Ce dernier fut néanmoins brièvement remis en service durant la deuxième guerre mondiale avant son arrêt définitif en 1946.

L'ancienne voie ferrée Pont-Croix – Audierne est aujourd'hui un agréable chemin de promenade.

The Pont-l'Abbé - Audierne railway line was a local single-track metre gauge line, opened in 1912. It was nicknamed the 'Train-carottes' (Carrot Train) because it carried far more vegetables than passengers! Its final section, Pont-Croix - Audierne, was shared with another local single-track metre gauge line, a little older (1894), the Douarnenez-Audierne line, known as the 'Train youtar' (literally 'porridge eater' probably by assonance of the Breton word 'youd', porridge, with the noise of the locomotive (youd youd youd! ...)).

The section shared by both lines (Pont-Croix – Audierne) followed the right bank of the Goyen maritime estuary. The passenger buildings (BV) of the junction station, Pont-Croix, and of the terminus station, Audierne, were identical, apart from a few details of mouldings. The route, which was quite short, did not include any intermediate stations or stops.

Only the passenger building at Pont-Croix station has been preserved, unfortunately remodeled and converted into a private home. The one at Audierne has completely disappeared. The two former stations each retain old railway sheds, which are quite disfigured...

The operation of the Train-carottes ceased quite early, in 1935, followed by that of the Train youtar in 1938.

The old Pont-Croix – Audierne railway line is now a pleasant and popular walking path.

Conseils généraux de montage des maquettes en papier

General advice for paper models mounting

Impression des planches

Utilisez du papier A4 suffisamment rigide avec un grammage de **160 gr**. Imprimez les pages PDF en « taille réelle » ou « 100% ».

Découpe des pièces

Plusieurs possibilités à associer :

Avec des ciseaux. Utilisez de longs ciseaux pour les coupes droites et de petits ciseaux fins pour les petits contours et les évidements (ciseaux de broderie ou mieux, ciseaux médicaux coupe-fil).

Au scalpel, sur un plan de découpe. Préférez un plan de découpe auto-cicatrisant (voir les boutiques de loisirs créatifs), sinon un vieux calendrier-plateau fera l'affaire. Pour les coupes droites, guidez le scalpel avec une règle métallique.

Marquage des plis

Plusieurs possibilités à associer :

Pliage sur une arête droite rigide (double-décimètre, couteau à lame droite...) en marquant le pli d'abord avec la pulpe du doigt puis avec l'ongle.

Marquage avec une pointe fine (vieux crayon bille à *pointe fine*, aiguille, pointe de couteau émoussée, etc.) guidée à la règle.

Marquage avec incision superficielle du papier (scalpel ou pointe de couteau, guidés à la règle).

Mise en forme

Pour incurver une pièce tendez-la en tirant tout en la frottant sur l'arête d'une table ou d'une règle.

Collage

Utilisez de la colle blanche vinylique (colle de bureau ou colle à bois) ou équivalent.

Étalez la colle au pinceau en couche mince. Il vous faudra deux pinceaux : une brosse étroite pour les grandes surfaces et un pinceau droit très fin pour les détails.

Plates printing

Use sufficiently rigid A4 paper. Paper weight (from 120 grsm to) 160 grsm. Print the PDF pages as "real size" or "100%".

Parts cutting

Several possibilities may be combined:

***With scissors.** Use long scissors for straight cuts and small fine scissors for small contours and recesses (embroidery scissors or better, wire cutters medical scissors).*

With a scalpel on a cutting plan. Prefer a self-healing cutting plan (see the hobby shops), otherwise an old tray calendar will do. For straight cuts, guide the knife with a metal ruler.

Folds marking

Several possibilities to combine:

***Folding on a rigid straight edge** (double decimetre, straight blade knife...) while marking the fold at first with the finger then with the nail.*

***Marking with a thin blunt point** (old ballpoint pen with fine point, needle, tip of a blunt knife, etc.) guided with the rule.*

***Marking with superficial incision of the paper** (scalpel, tip of a knife, guided with the rule).*

Shaping

To bend a part, just tend it while dragging and rubbing it on the edge of a table or a rule.

Gluing

Use vinyl white glue (office glue or wood glue) or similar.

Spread glue in a thin layer with a brush. You will need two brushes: a narrow flat brush for large areas and a very fine brush for details.

Montage de la maquette / *Building the model*

IMPORTANT : avant de monter cette maquette, vérifiez si une version mise à jour est disponible sur <https://secanda.stalikez.info>

IMPORTANT: before building this model, check for an available updated version at <https://secanda.stalikez.info?lg=en>

LÉGENDE DES PLANCHES DE PIÈCES :

Le numéro de chaque pièce est imprimé en **BLEU GRAS** sur la pièce ou à côté de celle-ci.

Les petits numéros en **bleu fin** (si présents) indiquent le numéro et l'emplacement d'une autre pièce à coller.

Les petits numéros **rouges** (si présents) indiquent des zones de collage devant correspondre entre elles (même numéros).

LEGEND OF THE PART PLATES:

The part number of each part is printed in **BOLD BLUE** on the part or near of it.

The small **fine blue** numbers (if present) show the number and location of another part to glue.

The small **red** numbers (if present) of the gluing areas must match each other (same numbers).

LÉGENDE DE LA NOTICE DE MONTAGE / *LEGEND OF THE BUILDING NOTICE:*

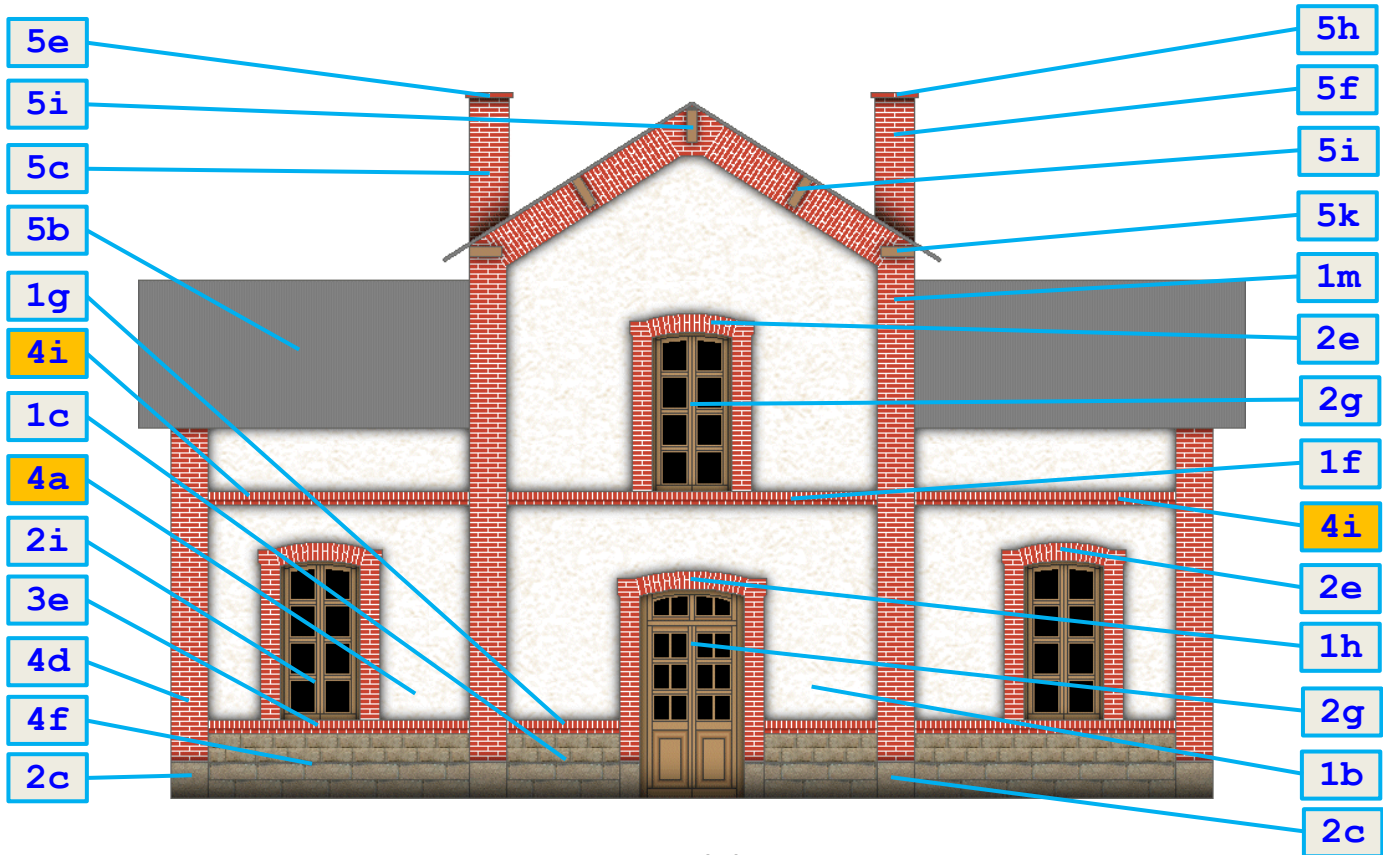
N.B. : ces conventions sont communes à toutes les maquettes en papier *Secanda*.

N.B.: these conventions are common for all the Secanda paper models.

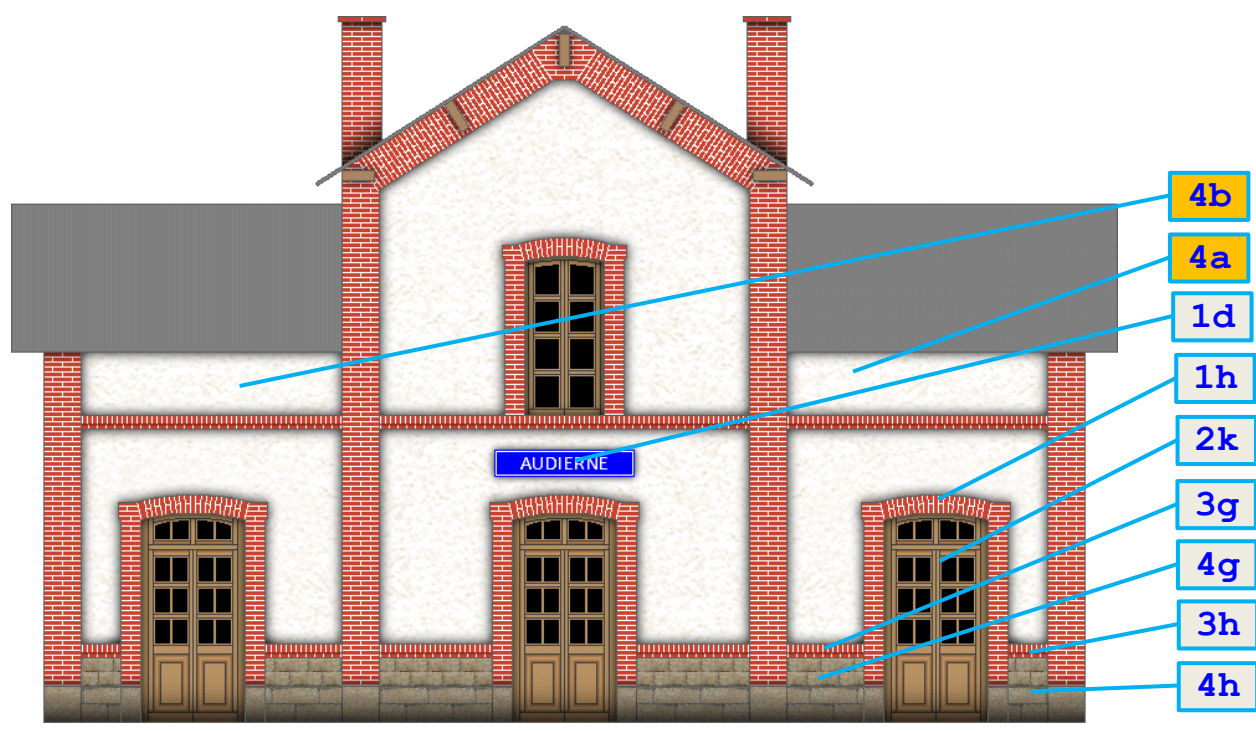
- 0x** : numéro de pièce / *part number.*
- 0x** : pièce servant de socle / *part used as baseplate.*
- 0x** : nouvelle pièce à ajouter / *new part to add.*
- : collez la pièce / *glue the part.*
- ↶ : collez la pièce sur elle-même / *glue the part on itself.*
- ∪ : collez sous ou derrière l'autre pièce / *glue under or behind the other.*
- ⌚⌚⌚ : attendez le séchage complet de la colle / *wait for the glue full drying.*
- ✂→ : ajuster puis coller / *adjust before gluing.*
- ✂ : coller puis ajuster / *glue before adjusting.*
- 🔪→ : mettre en forme puis coller / *to shape before gluing*
- : utilisez une chute de papier / *use a scrap piece of paper*
- ↶ ∪ : posez la pièce sans la coller / *set the part without gluing it*

Suivez l'ordre de montage de la liste suivante :

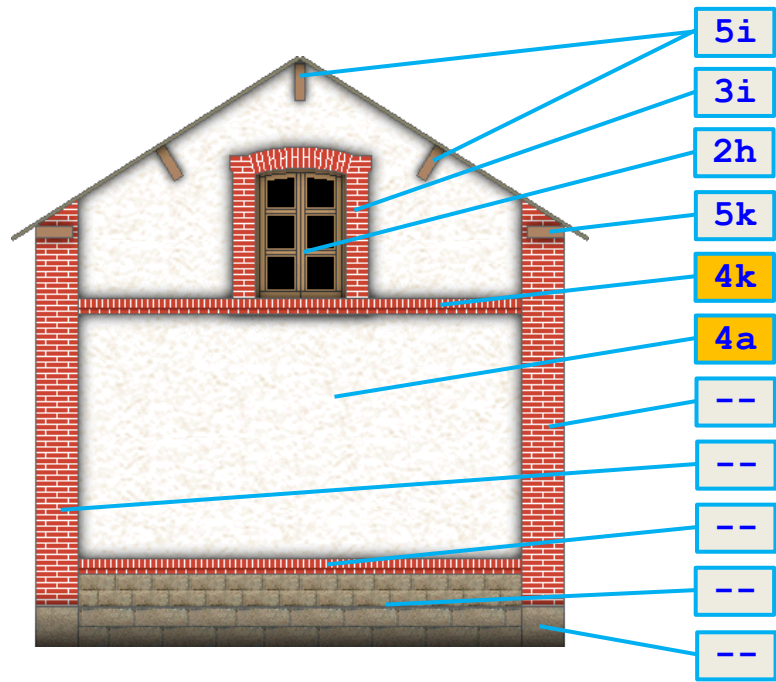
Follow the building order of the following list:



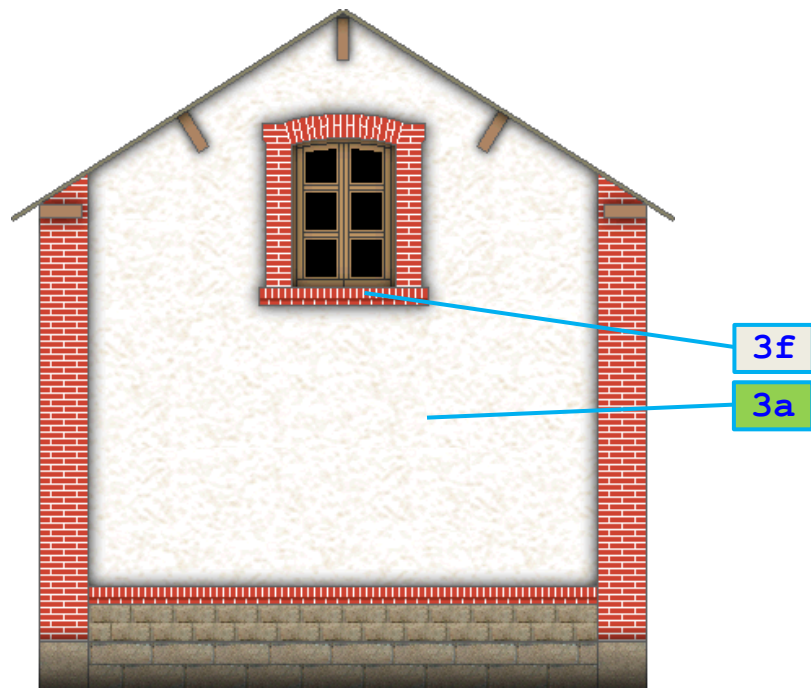
- Façade côté rue -



- Façade côté voie -



- Pignon **Audierne** -



- Pignon **Pont-Croix** -

1. Portes et fenêtres du corps / *Doors and windows of the body*

- 2d** (×2) ↷ (embrasures fenêtres / *window enclosures*)
- 2d** ∪ **1b** (poser l'embrasure / *setting the enclosure*)
- 2d** ∪ **2b** (poser l'embrasure / *setting the enclosure*)
- 1e** ∪ **1b** (embrasure de porte / *setting door enclosure*)
- 1e** ∪ **2b** (embrasure de porte / *setting door enclosure*)
- 2g** (×2) → [**2d** + **1e**] (×2) (portes + fenêtres / *setting doors + windows*)

2. Assemblage des murs du corps / *Building the walls of the body*

- 1b** → **2b** (joindre les murs / *joining the walls*)
- 2b** → **1b** (joindre les murs / *joining the walls*)
- [**1b** + **2b**] → **1a** (poser murs sur base / *setting walls on base*)

3. Cornières du corps / *Corners of the body*

- 1m** ↷ (cornières côté rue / *road side corners*)
- 2a** ↷ (cornières côté voie / *rail side corners*)
- 1m** → [**1b** + **2b**] (poser les cornières / *setting the corners*)
- 2a** → [**1b** + **2b**] (poser les cornières / *setting the corners*)

4. Corniches médianes du corps / *Mid cornices of the body*

- 1f** (×2) ↷ (former les corniches / *building the cornices*)
- 1f** → **1b** (poser la corniche / *setting the cornice*)
- 1f** → **2b** (poser la corniche / *setting the cornice*)

5. Entourages des portes et fenêtres du corps / *Frames of doors and windows of the body*

- 1h** (×2) → **1i** (×2) (entourages des portes / *door frames*)
- 2e** (×2) → **2f** (×2) (entourages des fenêtres / *window frames*)
- 1h** → **1b** (poser entourage porte / *setting door frame*)
- 1h** → **2b** (poser entourage porte / *setting door frame*)
- 2e** → **1b** (poser ent. fenêtre / *setting window frame*)
- 2e** → **2b** (poser ent. fenêtre / *setting window frame*)

6. Plinthes du corps / *Plinths of the body*

- 1c** (×4) ↷ (former les plinthes / *building the plinths*)
- 1c** (×2) → **1b** (poser les plinthes / *setting the plinths*)
- 1c** (×2) → **2b** (poser les plinthes / *setting the plinths*)
- 1g** (×4) ↷ (corniches de plinthes / *plinth cornices*)
- 1g** (×4) ↷ (corniches de plinthes / *plinth cornices*)
- 1g** (×2) → **1b** (poser les corniches / *setting the cornices*)
- 1g** (×2) → **2b** (poser les corniches / *setting the cornices*)
- 2c** (×4) ↷ (plinthes d'angles / *corner plinths*)
- 2c** (×2) → **1m** (poser les plinthes / *setting the plinths*)
- 2c** (×2) → **2a** (poser les plinthes / *setting the plinths*)

7. Plaques de nom de gare / *Station name plates*

- 1d** ↷ (plaque côté voie / *rail face plate*)
- 1d** → **2b** (poser plaque / *setting the plate*)

8. Portes et fenêtres des ailes / *Doors and windows of the aisles*

3c (×2) ↷ (fenêtres des pignons / *gable windows*)
2d (×2) ↷ (fenêtres côté rue / *road side windows*)

Pont-Croix

3c ∪ **3a** (poser l'embrasure / *setting the enclosure*)
3c ∪ **3b** (poser l'embrasure / *setting the enclosure*)
1e ∪ **3a** (poser embras. porte / *setting door enclosure*)
1e ∪ **3b** (poser embras. porte / *setting door enclosure*)

Audierne

3c ∪ **4a** (poser l'embrasure / *setting the enclosure*)
3c ∪ **4b** (poser l'embrasure / *setting the enclosure*)
1e ∪ **4a** (poser embras. porte / *setting door enclosure*)
1e ∪ **4b** (poser embras. porte / *setting door enclosure*)

2h (×2) → **3c** (×2) (fenêtres des pignons / *gable windows*)
2i (×2) → **2d** (×2) (fenêtres côté rue / *road side windows*)
2k (×2) → **1e** (×2) (portes côté voie / *rail side doors*)

9. Assemblage des murs des ailes / *Building the walls of the aisles*

Pont-Croix

3a ↷ (fermer les murs / *closing the walls*)
3b ↷ (fermer les murs / *closing the walls*)
3a → **3m** (poser sur la base / *setting the corners*)
3b → **3m** (poser sur la base / *setting the corners*)

Audierne

4a ↷ (fermer les murs / *closing the walls*)
4b ↷ (fermer les murs / *closing the walls*)
4a → **3m** (poser sur la base / *setting the corners*)
4b → **3m** (poser sur la base / *setting the corners*)

10. Cornières des ailes / *Corners of the aisles*

4c (×2) ↷ (former les cornières / *building the corners*)

4d (×2) ↷ (former les cornières / *building the corners*)

Pont-Croix

4c → **3a** (poser la cornière / *setting the corner*)

4c → **3b** (poser la cornière / *setting the corner*)

Audierne

4c → **4a** (poser la cornière / *setting the corner*)

4c → **4b** (poser la cornière / *setting the corner*)

11. Entourages des portes des ailes / *Frames of the doors of the aisles*

1h (×2) → **1i** (×2) (former les entourages / *building the frames*)

Pont-Croix

1f → **3a** (poser l'entourage / *setting the frame*)

1f → **3b** (poser l'entourage / *setting the frame*)

Audierne

1f → **4a** (poser l'entourage / *setting the frame*)

1f → **4b** (poser l'entourage / *setting the frame*)

12. Plinthes des ailes / *Plinths of the aisles*

4e (×2) ↷ (plinthes côté pignon / *gable side plinths*)

4f (×2) ↷ (plinthes côté rue / *road side plinths*)

4g (×2) ↷ (plinthes côté voie / *rail side plinths*)

4h (×2) ↷ (plinthes côté voie / *rail side plinths*)

2c (×2) ↷ (plinthes d'angles / *corner plinths*)

Pont-Croix

4e → 3a	(poser plinthe pignon / <i>setting gable plinth</i>)
4e → 3b	(poser plinthe pignon / <i>setting gable plinth</i>)
4f → 3a	(poser plinthe rue / <i>setting road side plinth</i>)
4f → 3b	(poser plinthe rue / <i>setting road side plinth</i>)
4g → 3a	(poser plinthe voie / <i>setting rail side plinth</i>)
4g → 3b	(poser plinthe voie / <i>setting rail side plinth</i>)
4h → 3a	(poser plinthe voie / <i>setting rail side plinth</i>)
4h → 3b	(poser plinthe voie / <i>setting rail side plinth</i>)

Audierne

4e → 4a	(poser plinthe pignon / <i>setting gable plinth</i>)
4e → 4b	(poser plinthe pignon / <i>setting gable plinth</i>)
4f → 4a	(poser plinthe rue / <i>setting road side plinth</i>)
4f → 4b	(poser plinthe rue / <i>setting road side plinth</i>)
4g → 4a	(poser plinthe voie / <i>setting rail side plinth</i>)
4g → 4b	(poser plinthe voie / <i>setting rail side plinth</i>)
4h → 4a	(poser plinthe voie / <i>setting rail side plinth</i>)
4h → 4b	(poser plinthe voie / <i>setting rail side plinth</i>)

2c (×2) → 4c (×2)	(plinthes d'angles / <i>setting corner plinths</i>)
2c (×2) → 4d (×2)	(plinthes d'angles / <i>setting corner plinths</i>)

13. Corniches des plinthes des ailes / *Cornices of the plinths of the aisles*

3d (×2) ↷	(corniche côté pignon / <i>gable side cornice</i>)
3e (×2) ↷	(corniche côté rue / <i>road side cornice</i>)
3g (×2) ↷	(corniche côté voie / <i>rail side cornice</i>)
3h (×2) ↷	(corniche côté voie / <i>rail side cornice</i>)

Pont-Croix

3d → 3a	(corniche pignon / <i>setting gable cornice</i>)
3d → 3b	(corniche pignon / <i>setting gable cornice</i>)
3e → 3a	(corniche rue / <i>setting road side cornice</i>)
3e → 3b	(corniche rue / <i>setting road side cornice</i>)
3g → 3a	(corniche voie / <i>setting rail side cornice</i>)
3g → 3b	(corniche voie / <i>setting rail side cornice</i>)
3h → 3a	(corniche voie / <i>setting rail side cornice</i>)
3h → 3b	(corniche voie / <i>setting rail side cornice</i>)

Audierne

3d → 4a	(corniche pignon / <i>setting gable cornice</i>)
3d → 4b	(corniche pignon / <i>setting gable cornice</i>)
3e → 4a	(corniche rue / <i>setting road side cornice</i>)
3e → 4b	(corniche rue / <i>setting road side cornice</i>)
3g → 4a	(corniche voie / <i>setting rail side cornice</i>)
3g → 4b	(corniche voie / <i>setting rail side cornice</i>)
3h → 4a	(corniche voie / <i>setting rail side cornice</i>)
3h → 4b	(corniche voie / <i>setting rail side cornice</i>)

14. Appuis de fenêtres OU corniches médianes / *Windowsills OR mid cornices*

Pont-Croix

3f (x2) ↷	(appuis de fenêtres / <i>windowsills</i>)
3f → 3a	(poser l'appui / <i>setting the windowsill</i>)
3f → 3b	(poser l'appui / <i>setting the windowsill</i>)

Audierne

4k (x2) ↷	(corniche côté pignon / <i>gable side cornices</i>)
4i (x4) ↷	(corniches rue et voie / <i>road and rail cornices</i>)
4k → 4a	(corniche pignon / <i>setting gable cornice</i>)
4k → 4b	(corniche pignon / <i>setting gable cornice</i>)
4i (x2) → 4a	(corniches rue et voie / <i>road and rail cornices</i>)
4i (x2) → 4b	(corniches rue et voie / <i>road and rail cornices</i>)

15. Entourages des fenêtres / *Window frames*

3i (×2) → **3k** (×2) (fenêtres hautes / *upper windows*)

2e (×2) → **2f** (×2) (fenêtres basses / *lower windows*)

Pont-Croix

3i → **3a** (poser l'entourage / *setting the frame*)

3i → **3b** (poser l'entourage / *setting the frame*)

2e → **3a** (poser l'entourage / *setting the frame*)

2e → **3b** (poser l'entourage / *setting the frame*)

Audierne

3i → **4a** (poser l'entourage / *setting the frame*)

3i → **4b** (poser l'entourage / *setting the frame*)

2e → **4a** (poser l'entourage / *setting the frame*)

2e → **4b** (poser l'entourage / *setting the frame*)

16. Assembler le bâtiment / *Joining the building*

Pont-Croix

3a → **2b** (joindre l'aile / *joining the aisle*)

3b → **1b** (joindre l'aile / *joining the aisle*)

Audierne

4a → **2b** (joindre l'aile / *joining the aisle*)

4b → **1b** (joindre l'aile / *joining the aisle*)

1k → [**1b** + **2b**] renfort central / *middle reinforcement*)

17. Toitures des ailes / *Joining the building*

5b (×2) ↷ (toits des ailes / *aisle roofs*)

5a ↷ (toit du corps / *body roof*)

Pont-Croix

5b → **3a** (poser le toit d'aile / *setting the aisle roof*)

5b → **3b** (poser le toit d'aile / *setting the aisle roof*)

Audierne

5b → **4a** (poser le toit / *setting the roof*)

5b → **4b** (poser le toit / *setting the roof*)

5b → [**1b** + **2b**] (poser le toit du corps / *setting the body roof*)

18. Pannes et sablières de charpente / *Framework purlins and wall plates*

5i (×12) ↷ (têtes de pannes / *heads of purlins*)

5k (×8) ↷ (têtes de sablières / *heads of wall plates*)

5i (×3) → **1b** (poser les pannes / *setting the purlins*)

5i (×3) → **2b** (poser les pannes / *setting the purlins*)

5k (×2) → **1m** (poser les sablières / *setting the wall plates*)

5k (×2) → **2a** (poser les sablières / *setting the wall plates*)

Pont-Croix

5i (×3) → **3a** (poser les pannes / *setting the purlins*)

5i (×3) → **3b** (poser les pannes / *setting the purlins*)

Audierne

5i (×3) → **4a** (poser les pannes / *setting the purlins*)

5i (×3) → **4b** (poser les pannes / *setting the purlins*)

5k (×2) → **4c** (×2) (poser les sablières / *setting the wall plates*)

5k (×2) → **4d** (×2) (poser les sablières / *setting the wall plates*)

19. Cheminées / *Chimneys*

5c ↷	(souche / <i>stack</i>)
5f ↷	(souche / <i>stack</i>)
5d ↷	(épaisseur de couronne / <i>crown thickness</i>)
5g ↷	(épaisseur de couronne / <i>crown thickness</i>)
5d ↶ 5e	(poser la peau / <i>setting the skin</i>)
5g ↶ 5h	(poser la peau / <i>setting the skin</i>)
5e → 5c	(poser la couronne / <i>setting the crown</i>)
5h → 5f	(poser la couronne / <i>setting the crown</i>)
5c → 5a	(poser la cheminée / <i>setting the chimney</i>)
5f → 5a	(poser la cheminée / <i>setting the chimney</i>)

20. Volets (3 couleurs au choix) / *Shutters (3 colors to choose from)*

6a (×2) ↷	(former les volets / <i>shaping the shutters</i>)
6b (×2) ↷	(former les volets / <i>shaping the shutters</i>)
6c (×2) ↷	(former les volets / <i>shaping the shutters</i>)
6d (×2) ↷	(former les volets / <i>shaping the shutters</i>)
6a → 1b	(poser le volet / <i>setting the shutter</i>)
6b → 1b	(poser le volet / <i>setting the shutter</i>)
6a → 2b	(poser le volet / <i>setting the shutter</i>)
6b → 2b	(poser le volet / <i>setting the shutter</i>)

Pont-Croix

6c → 3a	(poser le volet / <i>setting the shutter</i>)
6d → 3a	(poser le volet / <i>setting the shutter</i>)
6c → 3b	(poser le volet / <i>setting the shutter</i>)
6d → 3b	(poser le volet / <i>setting the shutter</i>)
5m → 3a	(poser le volet / <i>setting the shutter</i>)
5m → 3b	(poser le volet / <i>setting the shutter</i>)
5n → 3a	(poser le volet / <i>setting the shutter</i>)
5n → 3b	(poser le volet / <i>setting the shutter</i>)

Audierne

- 6c → 4a (poser le volet / *setting the shutter*)
- 6d → 4a (poser le volet / *setting the shutter*)
- 6c → 4b (poser le volet / *setting the shutter*)
- 6d → 4b (poser le volet / *setting the shutter*)
- 5m → 4a (poser le volet / *setting the shutter*)
- 5m → 4b (poser le volet / *setting the shutter*)
- 5n → 4a (poser le volet / *setting the shutter*)
- 5n → 4b (poser le volet / *setting the shutter*)

Terminé ! / Completed!



Merci de signaler toutes les erreurs que vous rencontrerez dans cette maquette et dans sa notice (mauvaises numérotations, pièces manquantes, étapes de montages oubliées, etc.)

Please report any errors you encounter in this model and its notice (wrong numbering, missing parts, forgotten assembly steps, etc.)

Contact : secanda@stalikez.info

Planches à imprimer / Plates to print

