



Gares du « Train-carottes »

(ligne Pont-l'Abbé - Audierne)

Plonéour, Pouldreuzic, Plozévet, Plouhinec

1:87 (H0)



W04°21'45"

N47°57'24"

SECANDA

n° 24.07 - v.1.a

Les gares du « Train-carottes » (Plonéour, Pouldreuzic, Plozévet, Plouhinec)

France

↳ Bretagne (Basse-Cornouaille / Pays Bigouden et Cap Sizun)

↳ département du Finistère

↳ commune de Plonéour-Lanvern, Pouldreuzic, Plozévet et Plouhinec

La ligne ferroviaire Pont-l'Abbé - Audierne était une ligne locale à voie unique à écartement métrique, mise en service en 1912. Elle était surnommée le « Train-carottes » car elle transportait nettement plus de légumes que de passagers ! Son tronçon final Pont-Croix - Audierne était commun avec une autre ligne locale, la ligne Douarnenez-Audierne, dite le « Train youtar ».

Sur son itinéraire propre (Pont-Croix – Pont-L'Abbé) la ligne desservait cinq gares intermédiaires : Plonéour, Tréogat, Pouldreuzic, Plozévet et Plouhinec, celle de Tréogat n'étant qu'un petit abri fermé. Les bâtiments des quatre autres gares étaient identiques, avec une halle à marchandises accolée à un bâtiment voyageurs (BV) de type « à deux portes ». Les maçonneries de moellon étaient laissées apparentes, non enduites.

De ces quatre bâtiments, seules ceux de Pouldreuzic, Plonéour et Plouhinec existent encore, hélas très remaniés. Celui de Pouldreuzic abrite les services techniques de la commune, ceux de Plonéour et Plouhinec ont été convertis en habitations privées. La gare de Pouldreuzic desservait la conserverie Hénaff (celle du pâté), qui lui était accolée et qui était à l'époque essentiellement une conserverie de légumes.

L'exploitation de la ligne cessa assez tôt, en 1935. Il ne reste aujourd'hui que quelques fragments visibles des emprises de l'ancienne voie, l'essentiel ayant disparu lors du remembrement.

The Pont-l'Abbé - Audierne railway line was a local single-track metre gauge line, opened in 1912. It was nicknamed the 'Train-carottes' (Carrot Train) because it carried far more vegetables than passengers! Its final section, Pont-Croix - Audierne, was shared with another local line, the Douarnenez-Audierne line, known as the 'Train youtar'.

On its own section (Pont-Croix - Pont-L'Abbé), the line served five intermediate stations: Plonéour, Tréogat, Pouldreuzic, Plozévet and Plouhinec, the one at Tréogat being no more than a small closed shelter. The buildings at the other four stations were identical, with a goods hall adjoining a double-door passenger building. The rubble stone masonry was left exposed and uncoated.

Of these four buildings, only those at Pouldreuzic, Plonéour and Plouhinec still exist, alas much altered. The one in Pouldreuzic houses the commune's technical services, while those in Plonéour and Plouhinec have been converted into private homes. The station at Pouldreuzic served the Hénaff canning factory (where pâté was made), which was located next to the station and was essentially a vegetable canning factory at the time.

The line ceased to operate in 1935. All that remains today are a few visible fragments of the old track, most of which disappeared during the land consolidation.

Conseils généraux de montage des maquettes en papier

General advice for paper models mounting

Impression des planches

Utilisez du papier A4 suffisamment rigide avec un grammage de **160 gr**. Imprimez les pages PDF en « taille réelle » ou « 100% ».

Découpe des pièces

Plusieurs possibilités à associer :

Avec des ciseaux. Utilisez de longs ciseaux pour les coupes droites et de petits ciseaux fins pour les petits contours et les évidements (ciseaux de broderie ou mieux, ciseaux médicaux coupe-fil).

Au scalpel, sur un plan de découpe. Préférez un plan de découpe auto-cicatrisant (voir les boutiques de loisirs créatifs), sinon un vieux calendrier-plateau fera l'affaire. Pour les coupes droites, guidez le scalpel avec une règle métallique.

Marquage des plis

Plusieurs possibilités à associer :

Pliage sur une arête droite rigide (double-décimètre, couteau à lame droite...) en marquant le pli d'abord avec la pulpe du doigt puis avec l'ongle.

Marquage avec une pointe fine (vieux crayon bille à *pointe fine*, aiguille, pointe de couteau émoussée, etc.) guidée à la règle.

Marquage avec incision superficielle du papier (scalpel ou pointe de couteau, guidés à la règle).

Mise en forme

Pour incurver une pièce tendez-la en tirant tout en la frottant sur l'arête d'une table ou d'une règle.

Collage

Utilisez de la colle blanche vinylique (colle de bureau ou colle à bois) ou équivalent.

Étalez la colle au pinceau en couche mince. Il vous faudra deux pinceaux : une brosse étroite pour les grandes surfaces et un pinceau droit très fin pour les détails.

Plates printing

Use sufficiently rigid A4 paper. Paper weight (from 120 grsm to) 160 grsm. Print the PDF pages as "real size" or "100%".

Parts cutting

Several possibilities may be combined:

***With scissors.** Use long scissors for straight cuts and small fine scissors for small contours and recesses (embroidery scissors or better, wire cutters medical scissors).*

With a scalpel on a cutting plan. Prefer a self-healing cutting plan (see the hobby shops), otherwise an old tray calendar will do. For straight cuts, guide the knife with a metal ruler.

Folds marking

Several possibilities to combine:

***Folding on a rigid straight edge** (double decimetre, straight blade knife...) while marking the fold at first with the finger then with the nail.*

***Marking with a thin blunt point** (old ballpoint pen with fine point, needle, tip of a blunt knife, etc.) guided with the rule.*

***Marking with superficial incision of the paper** (scalpel, tip of a knife, guided with the rule).*

Shaping

To bend a part, just tend it while dragging and rubbing it on the edge of a table or a rule.

Gluing

Use vinyl white glue (office glue or wood glue) or similar.

Spread glue in a thin layer with a brush. You will need two brushes: a narrow flat brush for large areas and a very fine brush for details.

Montage de la maquette / *Building the model*

IMPORTANT : avant de monter cette maquette, vérifiez si une version mise à jour est disponible sur <https://secanda.stalikez.info>

IMPORTANT: before building this model, check for an available updated version at <https://secanda.stalikez.info?lg=en>

LÉGENDE DES PLANCHES DE PIÈCES :

Le numéro de chaque pièce est imprimé en **BLEU GRAS** sur la pièce ou à côté de celle-ci.

Les petits numéros en **bleu fin** (si présents) indiquent le numéro et l'emplacement d'une autre pièce à coller.

Les petits numéros **rouges** (si présents) indiquent des zones de collage devant correspondre entre elles (même numéros).

LEGEND OF THE PART PLATES:

The part number of each part is printed in **BOLD BLUE** on the part or near of it.

The small **fine blue** numbers (if present) show the number and location of another part to glue.

The small **red** numbers (if present) of the gluing areas must match each other (same numbers).

LÉGENDE DE LA NOTICE DE MONTAGE / *LEGEND OF THE BUILDING NOTICE:*

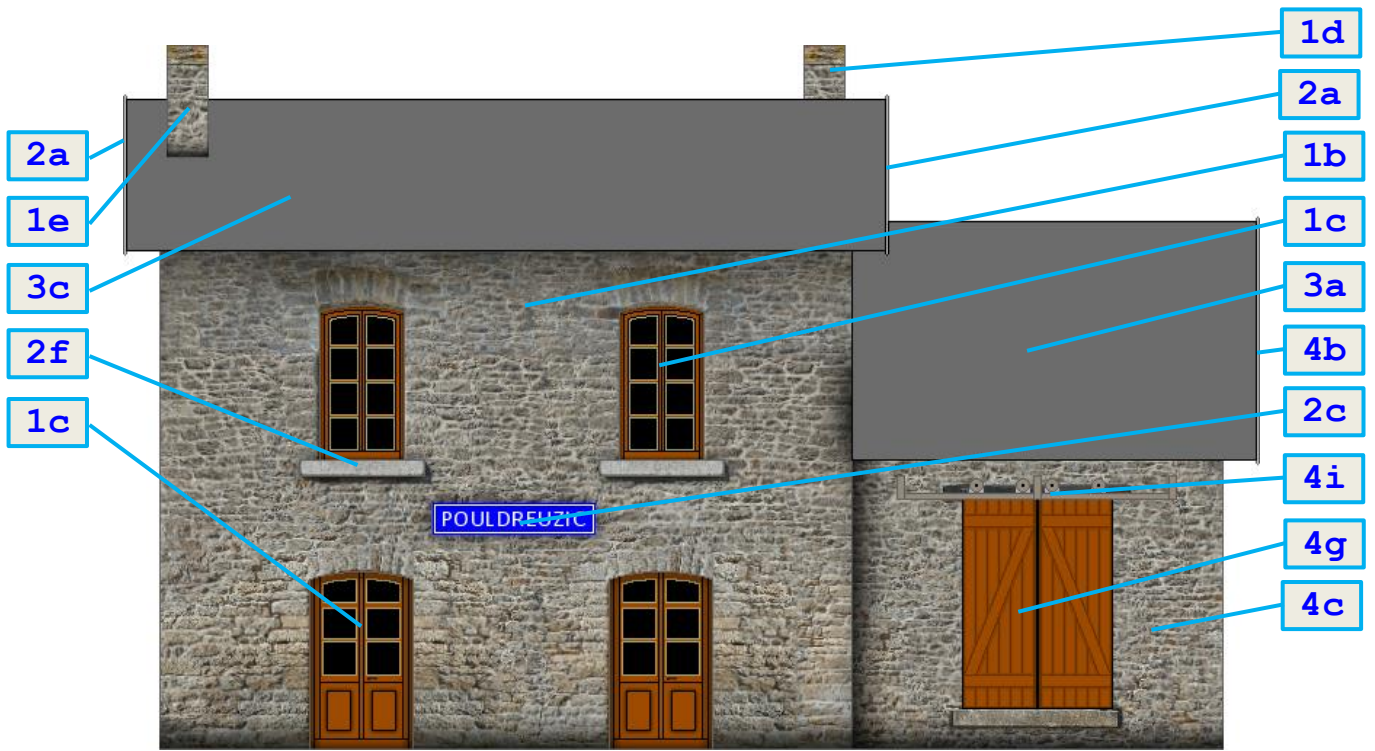
N.B. : ces conventions sont communes à toutes les maquettes en papier *Secanda*.

N.B.: these conventions are common for all the Secanda paper models.

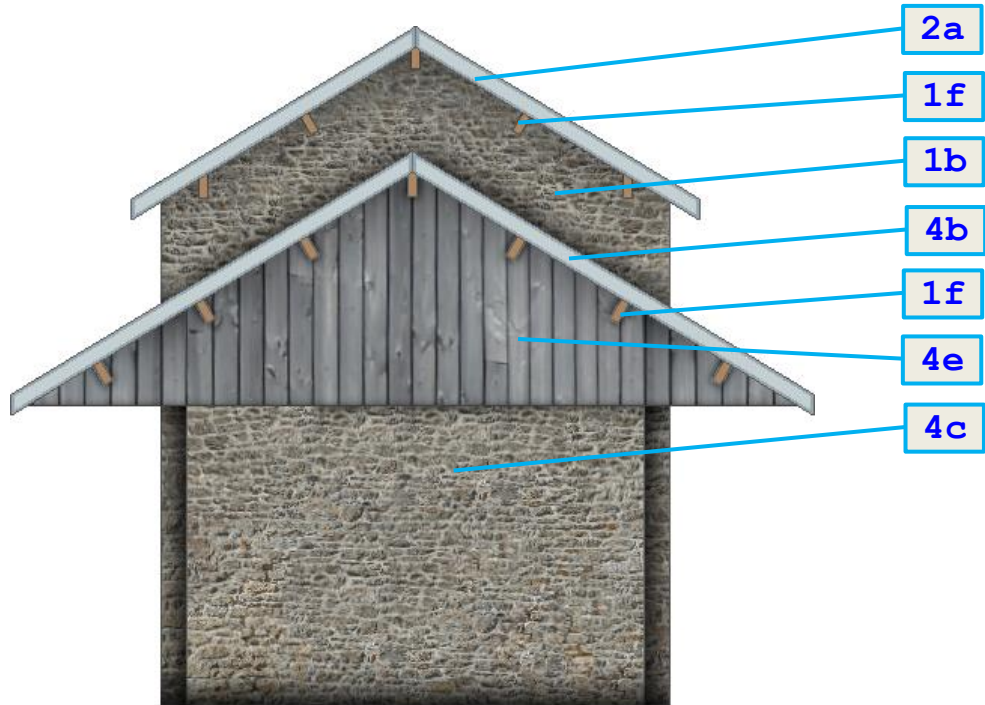
- 0x** : numéro de pièce / *part number.*
- 0x** : pièce servant de socle / *part used as baseplate.*
- 0x** : nouvelle pièce à ajouter / *new part to add.*
- : collez la pièce / *glue the part.*
- ↶ : collez la pièce sur elle-même / *glue the part on itself.*
- ∩ : collez sous ou derrière l'autre pièce / *glue under or behind the other.*
- ⌚⌚⌚ : attendez le séchage complet de la colle / *wait for the the glue full drying.*
- ✂→ : ajuster puis coller / *adjust before gluing.*
- ✂ : coller puis ajuster / *glue before adjusting.*
- 🔪→ : mettre en forme puis coller / *to shape before gluing*
- ▭-- : utilisez une chute de papier / *use a scrap piece of paper*
- ↶ ∩ : posez la pièce sans la coller / *set the part without gluing it*

Suivez l'ordre de montage de la liste suivante :

Follow the building order of the following list:



- Façade côté voie -



- Façade pignon -

1. Embrasures des portes et fenêtres / *Enclosures of doors and windows*

- 2h** (×4) ↷ (embrasures fenêtres / *window enclosures*)
- 2h** (×2) ∪ **1b** (poser embrasures / *setting the enclosures*)
- 2h** (×2) ∪ **2b** (poser embrasures / *setting the enclosures*)
- 2g** (×4) ↷ (embrasures portes / *door enclosures*)
- 2g** (×2) ∪ **1b** (poser embr. portes / *setting door enclosures*)
- 2g** (×2) ∪ **2b** (poser embr. portes / *setting door enclosures*)

2. Assemblage des murs du corps / *Building the walls of the body*

- 1b** → **2b** (joindre les murs / *joining the walls*)
- 2b** → **1b** (joindre les murs / *joining the walls*)

3. Plaques de nom de gare / *Station name plates*

- 2c** ↷ (plaque côté voie / *rail face plate*)
- 1m** → **2a** (poser plaque / *setting the plate*)

4. Pose des portes et des fenêtres / *Setting the doors and the windows*

- 1c** (×2) → [**2g** (×2) + **2h** (×2)] (×2) (ouvertures des faces / *opening of the faces*)
- 2f** (×4) ↷ (appuis de fenêtres / *window sills*)
- 2f** (×2) → **1b** (poser les appuis / *setting the sills*)
- 2f** (×2) → **2b** (poser les appuis / *setting the sills*)

5. Base et supports du corps / *Base and holders of the body*

- [**1b** + **2b**] → **1a** (poser murs sur base / *setting walls on base*)
- 3b** → [**1a** + **1b** + **2b**] (poser le support central / *setting the holder*)

6. Assemblage des murs de la halle / *Building the walls of the shed*

- 4c ↷ (fermer les murs / *closing the walls*)
- 4c → 4a (poser sur la base / *setting onto the base*)

7. Portes de la halle à marchandises / *Doors of the goods shed*

- 4h (×2) ∪ 4g (×2) (assembler portes / *building the doors*)
- 4i (×2) → 4g (×2) (poser rails de porte / *setting the door rails*)
- 4g (×2) → 4c (poser les portes / *setting the doors*)

8. Palissade de la halle / *Stockade of the shed*

- 4e ↷ (palissade / *stockade*)
- 4e → 4c (poser la palissade / *setting the stockade*)

9. Raccorder corps et halle / *Joining body and shed*

- 4c → 1b

10. Toit de la halle à marchandise / *Roof of the goods shed*

- 3a ↷ (toit / *roof*)
- 3a → [4c + 4e] (poser le toit / *setting the roof*)
- 4d ↷ (raccord de palissade / *stockade fitting*)
- 4f ↷ (raccord de palissade / *stockade fitting*)
- 4d → 1b (poser le raccord / *setting the fitting*)
- 4f → 1b (poser le raccord / *setting the fitting*)

11. Toit du corps / *Roof of the body*

- 3c** ↪ (toit / *roof*)
- 3c** → [**1b** + **2b**] (poser le toit / *setting the roof*)

12. Cheminées / *Chimneys*

- 1e** ↪ (cheminée / *chimney*)
- 1d** ↪ (cheminée / *chimney*)
- 1e** → **3c** (poser la cheminée / *setting the chimney*)
- 1d** → **3c** (poser la cheminée / *setting the chimney*)

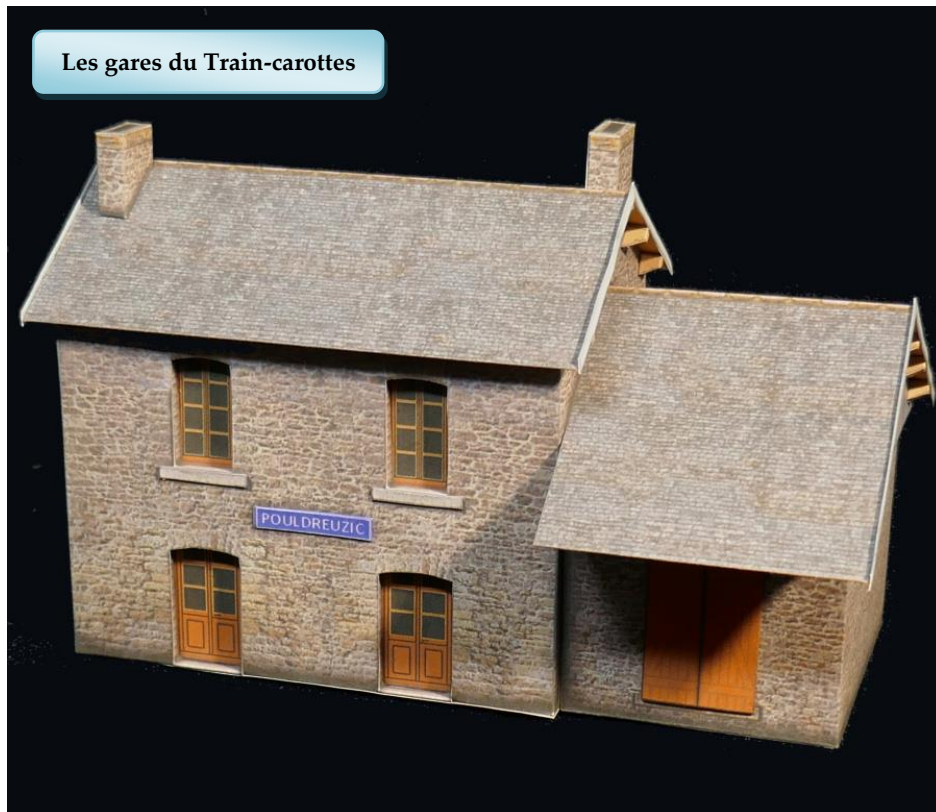
13. Pannes de charpente / *Framework purlins*

- 1f** (×17) ↪ (pannes / *purlins*)
- 1f** (×5) → **1b** (poser les pannes / *setting the purlins*)
- 1f** (×5) → **2b** (poser les pannes / *setting the purlins*)
- 1f** (×7) → **4e** (poser les pannes / *setting the purlins*)

14. Rives du toit / *Roof edges*

- 2a** (×2) ↪ (fermer les rives / *closing the edges*)
- 4b** ↪ (fermer la rive / *closing the edge*)
- 2a** (×2) → **3c** (poser les rives / *setting the edges*)
- 4b** → **3a** (poser la rive / *setting the edge*)

Terminé ! / *Completed!*



Merci de signaler toutes les erreurs que vous rencontrerez dans cette maquette et dans sa notice (mauvaises numérotations, pièces manquantes, étapes de montages oubliées, etc.)

Please report any errors you encounter in this model and its notice (wrong numbering, missing parts, forgotten assembly steps, etc.)

Contact : secanda@stalikez.info

Planches à imprimer / *Plates to print*

